

1902: nasce la Polizia Scientifica italiana e parla piemontese



- 1902 - Nasce in Italia la Scuola di Polizia Scientifica, per impulso del medico e professore di medicina legale Salvatore Ottolenghi (Asti, 1861 - Roma, 1934).
- Ottolenghi, in gioventù, è assistente del criminologo Cesare Lombroso.



Milo Julini

106

1902: nasce la Polizia Scientifica italiana e parla piemontese



- Il re Umberto I° subisce vari attentati anarchici.
- La polizia appare impreparata.
- Il 29 luglio 1900 l'anarchico Gaetano Bresci uccide il re Umberto I°.
- È avviata una riforma della Pubblica Sicurezza.
- Nasce la Scuola di Polizia Scientifica.



Milo Julini

107

1902: nasce la Polizia Scientifica italiana e parla piemontese

- L'avvio sperimentale del nuovo programma formativo si svolge nel carcere di *Regina Coeli*. La Scuola è collocata presso il carcere femminile delle Mantellate, dove resterà fino al 1958, per trasferirsi in locali più funzionali all'Eur.



Milo Julini

108

1902: nasce la Polizia Scientifica italiana e parla piemontese



Roma: via delle Mantellate

Milo Julini

109



1902: nasce la Polizia Scientifica italiana e parla piemontese

- 1903 – Il professor Ottolenghi introduce il cartellino segnaletico.



Milo Julini

110

1902: nasce la Polizia Scientifica italiana e parla piemontese

- 1906 - Si perfeziona la classificazione delle impronte, ideata da Henry, col Sistema Gasti.
- Questo sistema, presentato a Torino, al Congresso internazionale di antropologia criminale del 1906, è adottato anche da polizie di altre nazioni.



Milo Julini

111

1902: nasce la Polizia Scientifica italiana e parla piemontese

- Il professor Ottolenghi si prodiga per far istituire il servizio di segnalamento e di identificazione, il casellario centrale d'identità, i gabinetti di polizia scientifica in tutte le questure (1907).



Milo Julini

112

1902: nasce la Polizia Scientifica italiana e parla piemontese

- Nel 1910 inizia la pubblicazione del bollettino della scuola di polizia scientifica.



Milo Julini

113

1902: nasce la Polizia Scientifica italiana e parla piemontese

- Negli anni precedenti alla prima guerra mondiale sono introdotti lo schedario degli stranieri, il libretto per il porto d'armi e la nuova cartella biografica con i dati anagrafici del delinquente, valutazioni sulla sua capacità a delinquere e sulla sua specialità criminosa.



Mito Julini

114

1902: nasce la Polizia Scientifica italiana e parla piemontese

- Nel 1919, la scuola di polizia scientifica è posta alle dipendenze della direzione generale della pubblica sicurezza.

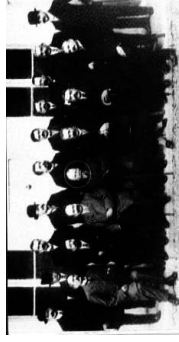
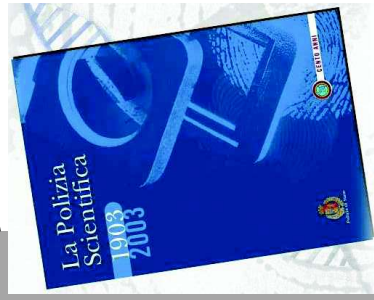


Mito Julini

115



1903-2003: Il centenario



Milo Julini

116

1902: nasce la Polizia Scientifica italiana e parla piemontese



- Nel 1925 assume il nome di Scuola superiore di Polizia, equiparata agli istituti a livello universitario.
Rappresenta un importante punto di riferimento per la cooperazione internazionale delle polizie.



Milo Julini

117

1902: nasce la Polizia Scientifica italiana e parla piemontese

- Ottolenghi resta direttore della scuola fino al 1934, anno della sua morte.



Salvatore
Ottolenghi in
età avanzata

- Gli succede Giuseppe Falco, suo collaboratore fino al 1927 e poi professore di medicina legale nella università di Napoli.



Milo Julini

118

1902: nasce la Polizia Scientifica italiana e parla piemontese

- La scuola di polizia scientifica rappresenta una prestigiosa istituzione italiana in campo criminologico.



- Parliamo ora di Giovanni Gasti.



Milo Julini

119

1902: nasce la Polizia Scientifica italiana e parla piemontese

- Giovanni Gasti, nasce a Castellazzo Bormida (AL) il 30 gennaio 1869.
- Avvocato, supera il concorso per Vice Ispettore nel 1894 e intraprende la carriera di funzionario della Pubblica Sicurezza.
- Al commissariato Trevi di Roma (1897), si distingue come investigatore.



Milo Julini

120

1902: nasce la Polizia Scientifica italiana e parla piemontese

- Per la sua cultura e la sua intraprendenza, il professor Ottolenghi lo chiama come aiuto ai corsi tenuti agli aspiranti funzionari di Pubblica Sicurezza presso la Scuola di Polizia Scientifica.



Milo Julini

121



1902: nasce la Polizia Scientifica italiana e parla piemontese



- Dal 1906 dirige il Servizio di Segnalamento e Identificazione della Scuola.
- 1906 - Perfeziona la classificazione delle impronte digitali: propone il Sistema Gasti, presentato al Congresso internazionale di antropologia criminale tenuto a Torino.



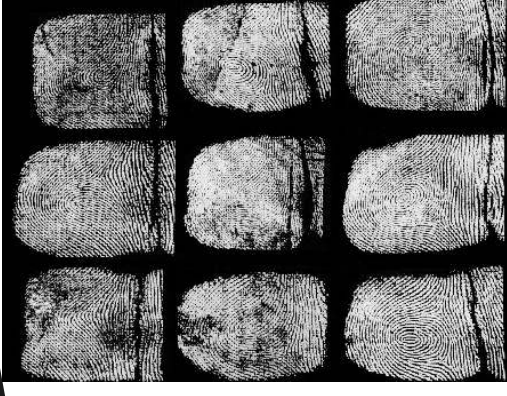
Milo Julini

122

1902: nasce la Polizia Scientifica italiana e parla piemontese



- La classificazione dattiloscopica di Gasti è rimasta in vigore fino all'avvento del Sistema AFIS (1997).



Milo Julini

123

1902: nasce la Polizia Scientifica italiana e parla piemontese

- Nel 1916 è incaricato della direzione dell'Ufficio Centrale Investigativo (UCI), per la prevenzione e la repressione dello spionaggio e l'attività informativa su persone o su partiti pericolosi per la sicurezza dello Stato.



Milo Julini

124

1902: nasce la Polizia Scientifica italiana e parla piemontese

- Nominato Ispettore Generale di P.S., è autore di un rapporto riservato dove evidenzia, con stile efficace, l'estrema pericolosità dei Fasci di Combattimento, capeggiati da Benito Mussolini, di cui fornisce un compiuto profilo psicologico (giugno 1919).



Milo Julini

125

1902: nasce la Polizia Scientifica italiana e parla piemontese



- Lo storico Renzo De Felice lo definisce «*nel suo genere un modello, sia dal punto di vista informativo, sia per l'equilibrio, niente affatto formale e burocratico, delle parti che lo compongono, sia infine, per i suggerimenti in esso contenuti...*».



Milo Julini

126

1902: nasce la Polizia Scientifica italiana e parla piemontese



- Energico e leale questore di Milano quando l'ordine pubblico è minacciato dagli scontri di piazza quotidiani tra le frange estreme dei movimenti anarchici e dei sindacalisti rivoluzionari e dalle squadre di nazional-fascisti e di arditi.



Milo Julini

127

1902: nasce la Polizia Scientifica italiana e parla piemontese



- 23 marzo 1921 - Attentato al Teatro Diana di Milano: 21 morti e un centinaio di feriti.
- L'obiettivo era il questore Gasti, che abitava sopra il teatro.
- Gasti arresta i responsabili.



Milo Julini

128

1902: nasce la Polizia Scientifica italiana e parla piemontese



- L'11 novembre del 1922 è nominato Segretario Generale della P.S. quando Emilio De Bono era capo della Polizia.
- Nominato Prefetto il 23 gennaio 1924, gli furono affidate in successione le sedi di Palermo, Novara, Ferrara e Trieste.



Milo Julini

129

1902: nasce la Polizia Scientifica italiana e parla piemontese



- Messo a disposizione del Ministero Interno dal 16 dicembre 1926 al 16 settembre 1927, data in cui è collocato a riposo.
- Muore nel 1939, a Castellazzo Bormida.



Milo Julini

130

1902: nasce la Polizia Scientifica italiana e parla piemontese



- Il 2 dicembre 2006, la via dove sorgeva la sua casa natale a Castellazzo Bormida, via Paradiso, gli è stata dedicata.



Milo Julini

131

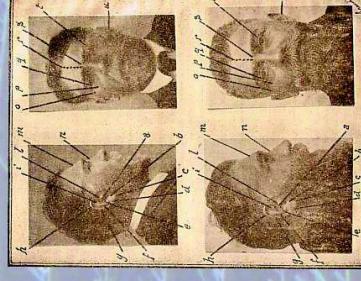
1902: nasce la Polizia Scientifica italiana e parla piemontese

- Nel 1927, avviene il clamoroso caso dello Smemorato di Collegno.
- Lo risolve il dottor Ugo Sorrentino (Firenze, 1891 - Roma, 1977), un altro allievo del professor Ottolenghi.



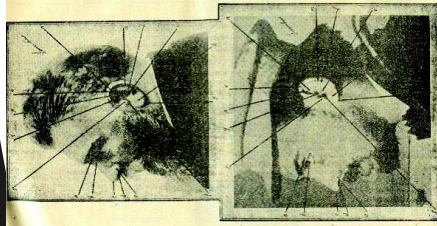
M. Julini, P. Berruti, M. Ceia, M. Centini

Indagine sullo Smemorato di Collegno

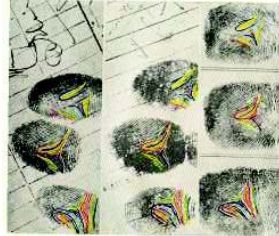


ANANKE

1902: nasce la Polizia Scientifica italiana e parla piemontese



Impronte di Mario Bruneri



Impronte dello Smemorato

Milo Julini

FINE